

### 1. INFORMACJE PODSTAWOWE

|   |  |
|---|--|
| Kategoria JCWP  | JCWP RW - jednolita część wód powierzchniowych rzecznych   |
| Nazwa JCWP  | Białośliwka  |
| Kod JCWP  | RW600009188549   |
| Typ JCWP  | PN - Potok lub strumień nizinny  |
| Rzeczywista długość JCWP [km]   | 35.83  |
| Powierzchnia zlewni JCWP [km <sup>2</sup> ]   | 69.62  |
| Obszar dorzecza   | obszar dorzecza Odry   |
| Region wodny  | region wodny Noteci  |
| Regionalny Zarząd Gospodarki Wodnej   | Regionalny Zarząd Gospodarki Wodnej w Bydgoszczy   |
| Zarząd Zlewni   | Zarząd Zlewni w Inowrocławiu   |
| Nadzór wodny  | Nadzór wodny w Chodzieży   |
| Regionalna Dyrekcja Ochrony Środowiska  | RDOŚ w Poznaniu  |
| Województwo (TERYT)   | wielkopolskie (30)   |
| Powiat (TERYT)  | piłski (3019)  |
| Gmina (TERYT)   | Białośliwie (3019022); Kaczory (3019033); Miasteczko Krajeńskie (3019052); Wyrzysk (3019083); Wysoka (3019093)         |
| Czy JCWP uległa zmianie (powstała w wyniku podzielenia lub scalenia JCWP w poprzednim cyklu planistycznym (2016-2021))? | zmieniona (scalone)  |
| Kod i nazwa JCWP w poprzednim cyklu planistycznym (2016-2021)   | RW600018188546 (Białośliwka do Dopływu spod Grabowna); RW600018188549 (Białośliwka od Dopływu spod Grabowna do ujścia) |

### 2. WARUNKI REFERENCYJNE

|   |  |
|---|--|
| Nazwa dokumentu źródłowego                                      | rozporządzenie Ministra Infrastruktury z dnia 25.06.2021 r. w sprawie klasyfikacji stanu ekologicznego, potencjału ekologicznego i stanu chemicznego oraz sposobu klasyfikacji stanu jednolitych części wód powierzchniowych, a także środowiskowych norm jakości dla substancji priorytetowych (Dz.U. 2021 poz. 1475) |
| Fitoplankton - Indeks IFPL                                      | nie ustala się   |
| Fitobentos - Indeks okrzemkowy (IO)                             | >0,54  |
| Makrofity - Makrofitowy indeks rzeczny (MIR)                    | ≥0,819   |
| Makrobezkręgowce bentosowe - Indeks MMI_PL                      | ≥0,903   |
| <b>Ichtiofauna</b>  |  |
| Indeks EFI+PL dla rzek z dominacją ryb łososiowatych (Salmonid) | ≥ 0,911 (jeżeli wskaźnik diadromiczny (D) przyjmuje wartości < 0,50, nadaje się klasę gorszą o 1. Jeżeli stwierdzono brak ryb, jednolitej części wód rzecznych nadaje się klasę V)   |
| Indeks EFI+PL dla rzek z dominacją ryb karpiowatych (Cyprinid)  |  |
| Brodzenie   | ≥ 0,939 (jeżeli wskaźnik diadromiczny (D) przyjmuje wartości < 0,50, nadaje się klasę gorszą o 1. Jeżeli stwierdzono brak ryb, jednolitej części wód rzecznych nadaje się klasę V)   |
| Połów z łodzi   | ≥ 0,917 (jeżeli wskaźnik diadromiczny (D) przyjmuje wartości < 0,50, nadaje się klasę gorszą o 1. Jeżeli stwierdzono brak ryb, jednolitej części wód rzecznych nadaje się klasę V)   |
| Wskaźnik IBI_PL   | nie ustala się   |

### 3. STATUS JCWP

|             |                           |
|-------------|---------------------------|
| Status JCWP | NAT - naturalna część wód |
|-------------|---------------------------|

### 4. POWIĄZANIE JCWP Z JCWPd

|                        |            |
|------------------------|------------|
| Kody powiązanych JCWPd | PLGW600035 |
|------------------------|------------|

**5. OCENA STANU JCWP**

|   |   |
|---|---|
| Czy JCWP była monitorowana (posiadała ustalony ppk w okresie 2016-2021)?  | TAK - zlewnia była monitorowana   |
| Kod punktu pomiarowo-kontrolnego (2016-2021)  | PL02S0501_0698  |
| Współrzędne geograficzne punktu pomiarowo-kontrolnego [2016-2021] (długość; szerokość)  | 17.1161; 53.094475  |
| Czy JCWP jest monitorowana (posiada ustalony ppk na okres 2022-2027)?   | TAK - zlewnia jest monitorowana   |
| Kod punktu pomiarowo-kontrolnego (2022-2027)  | PL02S0501_0698  |
| Współrzędne geograficzne punktu pomiarowo-kontrolnego [2022-2027] (długość; szerokość)  | 17.1161; 53.094475  |
| Podstawa prawna dokonanej klasyfikacji stanu wód  | rozporządzenie Ministra Infrastruktury z dnia 25.06.2021 w sprawie klasyfikacji stanu ekologicznego, potencjału ekologicznego i stanu chemicznego oraz sposobu klasyfikacji stanu jednolitych części wód powierzchniowych, a także środowiskowych norm jakości dla substancji priorytetowych (Dz.U. 2021 poz. 1475) |
| Ocena stanu na podstawie oceny stanu GIOŚ 2014-2019 i oceny eksperckiej (wg klasyfikacji obowiązującej od 1 stycznia 2022 r.) |   |
| Stan/potencjał ekologiczny  | umiarkowany stan ekologiczny  |
| Wskaźniki determinujące stan/ potencjał ekologiczny   | nie dotyczy; makrobezkręgowce, ichtiofauna  |
| Stan chemiczny  | stan chemiczny poniżej dobrego  |
| Wskaźniki determinujące stan chemiczny  | benzo(a)piren; nie dotyczy  |
| Stan (ogólny)   | zły stan wód  |

**6. PRESJE DETERMINUJĄCE STAN WÓD**

|  |  |
|--|--|
| Rodzaj użytkowania obszaru zlewni JCWP (% powierzchni zlewni)                                |  |
| Tereny zurbanizowane   | 2  |
| Tereny użytkowane rolniczo   | 79   |
| Tereny leśne   | 19   |
| Zidentyfikowane presje znaczące. Wynik analizy znaczących oddziaływań – JCWP                 | BIO_HM (na elementy biologiczne zależne od hydromorfologii), CHEM (na elementy chemiczne), OCH (na obszary chronione)  |
| Rodzaj presji determinującej stan wód w obrębie danej JCWP                                   |  |
| Główne źródło presji troficznych   | nie dotyczy  |
| Główne źródło presji zasalających  | nie dotyczy  |
| Główne źródło presji z grupy syntetycznych i niesyntetycznych substancji zanieczyszczających | nie dotyczy  |
| Główne źródło presji hydromorfologicznych  | PREJA_CHEM: rozproszone - rozwój obszarów zurbanizowanych: transport, turystyka, odpływ miejski; I PRESJA_HYMO: prostowanie koryta - rzeki główne, - rzeki pozostałe, budowle piętrzące - rzeki główne, budowle regulacyjne (opaski brzegowe, ostrogi, tamy podłużne) - rzeki główne, obiekty mostowe - rzeki pozostałe, |
| Główne źródło presji chemicznych   | Rozproszone - rozwój obszarów zurbanizowanych: transport, turystyka, odpływ miejski  |
| Ocena ryzyka nieosiągnięcia celu środowiskowego  | zagrożona  |

**7. OBSZARY CHRONIONE WYMNIENIONE W ZAŁ. IV RDW ORAZ USTAWIE Z DNIA 20 LIPCA 2017 R. – PRAWO WODNE**

|   |   |
|---|---|
| Jcw przeznaczone do poboru wody na potrzeby zaopatrzenia ludności w wodę przeznaczoną do spożycia przez ludzi | NIE – JCWP nieprzeznaczona do poboru wody na potrzeby zaopatrzenia ludności w wodę przeznaczoną do spożycia przez ludzi |
|---|---|

|   |  |
|---|--|
| Jcw przeznaczone do celów rekreacyjnych, w tym kąpieliskowych   | NIE - JCWP nieprzeznaczona do celów rekreacyjnych, w tym kąpieliskowych  |
| Obszary wyznaczone jako tereny wrażliwe na mocy dyrektywy 91/271/EWG - obszary wrażliwe na eutrofizację wywołaną zanieczyszczeniami pochodzącymi ze źródeł komunalnych rozumianą jako wzbogacanie wód biogenami, w szczególności związkami azotu lub fosforu, powodującymi przyspieszony wzrost glonów oraz wyższych form życia roślinnego, w wyniku którego następują niepożądane zakłócenia biologicznych stosunków w środowisku wodnym oraz pogorszenie jakości tych wód | TAK - cała zlewnia JCWP stanowi obszar wrażliwy na eutrofizację wywołaną zanieczyszczeniami pochodzącymi ze źródeł komunalnych rozumianą jako wzbogacanie wód biogenami, w szczególności związkami azotu lub fosforu, powodującymi przyspieszony wzrost glonów oraz wyższych form życia roślinnego, w wyniku którego następują niepożądane zakłócenia biologicznych stosunków w środowisku wodnym oraz pogorszenie jakości tych wód  |
| Obszary przeznaczone do ochrony siedlisk lub gatunków, dla których utrzymanie lub poprawa stanu jest ważnym czynnikiem w ich ochronie   | 1. PL.ZIPOP.1393.OCHK.366 2. PL.ZIPOP.1393.N2K.PLB300001.B 3. PL.ZIPOP.1393.N2K.PLH300004.H 4. PL.ZIPOP.1393.N2K.PLH300054.H 5. PL.ZIPOP.1393.UE.3019022.4 6. PL.ZIPOP.1393.UE.3019052.94  |
| <b>1 (obszar chroniony)</b>   |  |
| Nazwa obszaru   | Dolina Noteci  |
| Typ obszaru   | obszar chronionego krajobrazu  |
| Kod INSPIRE obszaru   | PL.ZIPOP.1393.OCHK.366   |
| Podstawa prawna utworzenia obszaru  | uchwała nr IX/56/89 Wojewódzkiej Rady Narodowej w Pile z dnia 31 maja 1989 r. w sprawie ustanowienia obszarów chronionego krajobrazu w województwie piłskim; rozporządzenie nr 1/90 Wojewody Piłskiego z dnia 27 grudnia 1990 roku zmieniające uchwałę Wojewódzkiej Rady Narodowej w Pile w sprawie ustanowienia obszarów chronionego krajobrazu w województwie piłskim; rozporządzenie nr 5/98 Wojewody Piłskiego z 15 maja 1998 r. w sprawie ustanowienia obszarów chronionego krajobrazu w województwie piłskim; rozporządzenie nr 25/07 Wojewody Wielkopolskiego z dnia 31 października 2007 r. w sprawie obszaru chronionego krajobrazu „Dolina Noteci” - wyrokiem WSA w Poznaniu IV SA/Po 744/10 stwierdzono nieważność aktu; Wyrok Wojewódzkiego Sądu Administracyjnego w Poznaniu z dnia 2 lutego 2011 r. nr IV SA/Po 744/10   |
| Powierzchnia obszaru (całkowita) [ha]   | 72072  |
| Udział obszaru w długości JCWP [%]  | 30.01  |
| Udział obszaru w powierzchni zlewni JCWP [%]  | 21.57  |
| Cel środowiskowy dla obszaru  | zachowanie wyróżniającego się krajobrazu o zróżnicowanych ekosystemach, jego potencjału dla turystyki i wypoczynku oraz funkcji korytarzy ekologicznych. Budować oczyszczalnie ścieków w pierwszej kolejności na terenach, gdzie środowisko jest najmniej zmienione i zdegradowane, dążyć do równoczesnej realizacji inwestycji wodociągowych i kanalizacyjnych wsi oraz rozwiązania gospodarki ściekowej w miejscowościach uprzednio zwodociągowanych, odbudować stare i zniszczone urządzenia piętrzące i utrzymać w sprawności wszystkie urządzenia melioracyjne, nie dopuszczać do przesuszenia terenów przez nadmierne obniżenie poziomu wód gruntowych podczas wykonywania melioracji, każdą znaczącą zmianę stosunków wodnych poprzedzać ekspertyzami naukowymi, ograniczyć chemizację i sztuczne nawożenie na zboczach stokach w sąsiedztwie wód powierzchniowych jako przyczyn zanieczyszczenia i eutrofizacji wód, chronić zabudowę biologiczną obrzeży cieków wodnych i jezior dla zwiększenia możliwości samooczyszczania się wód, sukcesywnie przeprowadzać rekultywację jezior zdegradowanych oraz objąć szczególną ochroną zlewnie Jez. Wielki Bytyń cechującego się małą wymienialnością wód |
| Uwagi dotyczące obszaru   | sprawujący nadzór nad obszarem nie dysponuje danymi, na podstawie których mógłby dokonać oceny obszaru, o której mowa w art. 349 ust. 14 pr.w.   |
| <b>2 (obszar chroniony)</b>   |  |
| Nazwa obszaru   | Dolina Środkowej Noteci i Kanału Bydgoskiego   |
| Typ obszaru   | obszar Natura 2000   |
| Kod INSPIRE obszaru   | PL.ZIPOP.1393.N2K.PLB300001.B  |
| Podstawa prawna utworzenia obszaru  | rozporządzenie Ministra Środowiska z dnia 21.07.2004 r. w sprawie obszarów specjalnej ochrony ptaków Natura 2000   |
| Powierzchnia obszaru (całkowita) [ha]   | 32672.06   |

|  |   |
|--|---|
| Udział obszaru w długości JCWP [%]           | 6.11  |
| Udział obszaru w powierzchni zlewni JCWP [%] | 1.39  |
| Cel środowiskowy dla obszaru                 | Utrzymanie lub przywrócenie właściwego stanu ochrony przedmiotów ochrony - gatunki: <i>Anas clypeata</i> c, <i>Anas strepera</i> r, <i>Anser albifrons</i> c, <i>Anser fabalis</i> c, <i>Carpodacus erythrinus</i> r, <i>Crex crex</i> r, <i>Cygnus cygnus</i> c, <i>Cygnus olor</i> r, <i>Cygnus olor</i> c, <i>Egretta alba</i> c, <i>Fulica atra</i> c, <i>Grus grus</i> c, <i>Grus grus</i> r, <i>Haliaeetus albicilla</i> r, <i>Haliaeetus albicilla</i> c, <i>Limosa limosa</i> r, <i>Luscinia svecica</i> r, <i>Milvus migrans</i> r, <i>Numenius arquata</i> r, <i>Numenius arquata</i> c, <i>Pluvialis apricaria</i> c [dokładne dane zawiera tabela wymagań wodnych właściwego stanu ochrony gatunków Natura 2000]. |
| Uwagi dotyczące obszaru                      | sprawujący nadzór nad obszarem nie dysponuje danymi, na podstawie których mógłby dokonać oceny obszaru, o której mowa w art. 349 ust. 14 pr.w.  |

### 3 (obszar chroniony)

|  |   |
|--|---|
| Nazwa obszaru                                | Dolina Noteci   |
| Typ obszaru                                  | obszar Natura 2000  |
| Kod INSPIRE obszaru                          | PL.ZIPOP.1393.N2K.PLH300004.H   |
| Podstawa prawna utworzenia obszaru           | decyzja Komisji z dnia 13 listopada 2007 r. przyjmująca, na mocy dyrektywy Rady 92/43/EWG, pierwszy zaktualizowany wykaz terenów mających znaczenie dla Wspólnoty, składających się na kontynentalny region biogeograficzny (notyfikowana jako dokument C(2007)5043) (2008/25/WE). PZO: zarządzenie Regionalnego Dyrektora Ochrony Środowiska w Bydgoszczy; Regionalnego Dyrektora Ochrony Środowiska w Poznaniu z dnia 28 kwietnia 2014 r. w sprawie ustanowienia planu zadań ochronnych dla obszaru Natura 2000 Dolina Noteci PLH300004 (Dz. Urz. Woj. Wielkopolskiego 2014.2924); zarządzenie Regionalnego Dyrektora Ochrony Środowiska w Poznaniu z dnia 24 listopada 2015 r. zmieniające zarządzenie w sprawie ustanowienia planu zadań ochronnych dla obszaru Natura 2000 Dolina Noteci PLH300004 (Dz. Urz. Woj. Wielkopolskiego 2015.7256)   |
| Powierzchnia obszaru (całkowita) [ha]        | 50531.99  |
| Udział obszaru w długości JCWP [%]           | 6.11  |
| Udział obszaru w powierzchni zlewni JCWP [%] | 1.58  |
| Cel środowiskowy dla obszaru                 | utrzymanie lub przywrócenie właściwego stanu ochrony przedmiotów ochrony – siedlisko przyrodnicze: 3150, 3270, 6410, 6430, 91E0, 91F0; gatunki: <i>Misgurnus fossilis</i> , <i>Bombina bombina</i> , <i>Lutra lutra</i> , <i>Lycaena helle</i> , <i>Angelica palustris</i> (tabela wymagania wodne właściwego stanu ochrony siedlisk i gatunków Natura 2000). Na lata 2014-2024: Poprawa stanu ochrony siedlisk. Zapobieganie: brak zalewów starorzeczy- brak kontaktu z wodami wezbraniowymi rzeki Noteci; pogarszaniu się właściwości fizykochemicznych wód; przedzielaniu starorzeczy na izolowane części poprzez budowę grobli; przekształcaniu i niszczeniu stref brzegowych (penetracja, usuwanie drzew, niszczenie szuwaru); wędkarstwu- stosowaniu nadmiernej ilości zanęt; przesuszeniu siedlisk; konserwacji rowów melioracyjnych; obniżeniu retencyjności gleby oraz jej uwilgotnienia w wyniku regulacji i obwałowania Noteci; miejscowym brakom zalewów łągów; pogarszaniu się właściwości fizykochemicznych wód, przekształcaniu i niszczeniu stref brzegowych (penetracja, wędkarstwo, usuwanie drzew i krzewów), sztuczному profilowaniu koryta rzecznej i skarp brzegowych |
| Uwagi dotyczące obszaru                      | sprawujący nadzór nad obszarem nie dysponuje danymi, na podstawie których mógłby dokonać oceny obszaru, o której mowa w art. 349 ust. 14 pr.w.  |

### 4 (obszar chroniony)

|                                       |  |
|---------------------------------------|--|
| Nazwa obszaru                         | Struga Białośliwka   |
| Typ obszaru                           | obszar Natura 2000   |
| Kod INSPIRE obszaru                   | PL.ZIPOP.1393.N2K.PLH300054.H  |
| Podstawa prawna utworzenia obszaru    | decyzja Komisji z dnia 10 stycznia 2011 r. w sprawie przyjęcia na mocy dyrektywy Rady 92/43/EWG czwartego zaktualizowanego wykazu terenów mających znaczenie dla Wspólnoty składających się na kontynentalny region biogeograficzny (notyfikowana jako dokument nr C(2010) 9669) (2011/64/UE). PZO: zarządzenie Regionalnego Dyrektora Ochrony Środowiska w Poznaniu z dnia 31 sierpnia 2015 r. w sprawie ustanowienia planu zadań ochronnych dla obszaru Natura 2000 Struga Białośliwka PLH300054 (Dz. Urz. Woj. Wielkopolskiego 2015.5110) |
| Powierzchnia obszaru (całkowita) [ha] | 251.68   |
| Udział obszaru w długości JCWP [%]    | 11.5   |

|  |  |
|--|--|
| Udział obszaru w powierzchni zlewni JCWP [%] | 3.45   |
| Cel środowiskowy dla obszaru                 | utrzymanie lub przywrócenie właściwego stanu ochrony przedmiotów ochrony: – siedlisko przyrodnicze: 7230, 91E0, 91F0 (tabela wymagań wodnych właściwego stanu ochrony siedlisk Natura 2000). Na lata 2015-2025: Utrzymanie aktualnego lub poprawa stanu ochrony siedlisk. Zapobieganie: obniżaniu się poziomu wód gruntowych; brakom zalewów i przesuszeniu siedlisk; pracom w korycie cieku skutkującym zmianą warunków glebowo-wodnych |
| Uwagi dotyczące obszaru                      | sprawujący nadzór nad obszarem nie dysponuje danymi, na podstawie których mógłby dokonać oceny obszaru, o której mowa w art. 349 ust. 14 pr.w.   |

**5 (obszar chroniony)**

|  |   |
|--|---|
| Nazwa obszaru                                | Nieżychowo przy kolejce   |
| Typ obszaru                                  | użytek ekologiczny  |
| Kod INSPIRE obszaru                          | PL.ZIPOP.1393.UE.3019022.4  |
| Podstawa prawna utworzenia obszaru           | uchwała nr XXVIII/174/2005 Rady Gminy w Oborowie z 29.11.2005 r. w sprawie ustanowienia użytków ekologicznych na gruntach stanowiących własność Skarbu Państwa będących w Zarządzie Nadleśnictwa Dobrzejewice |
| Powierzchnia obszaru (całkowita) [ha]        | 1.6342  |
| Udział obszaru w długości JCWP [%]           | nie dotyczy   |
| Udział obszaru w powierzchni zlewni JCWP [%] | 0.02  |
| Cel środowiskowy dla obszaru                 | zachowanie przedmiotów ochrony: mokradło, zabagnienie   |
| Uwagi dotyczące obszaru                      | w obowiązującym aPGW dla obszaru nie jest ustalony cel środowiskowy, którego osiągnięcie można ocenić   |

**6 (obszar chroniony)**

|  |  |
|--|--|
| Nazwa obszaru                                | Linki  |
| Typ obszaru                                  | użytek ekologiczny   |
| Kod INSPIRE obszaru                          | PL.ZIPOP.1393.UE.3019052.94  |
| Podstawa prawna utworzenia obszaru           | uchwała nr XV/83/2012 Rady Gminy Miasteczko Krajeńskie z dnia 22 lutego 2012 r. w sprawie ustanowienia użytków ekologicznych na terenie gminy Miasteczko Krajeńskie zmieniona Uchwałą nr XXIII/124/2012 Rady Gminy Miasteczko Krajeńskie z dn. 28 listopada 20 |
| Powierzchnia obszaru (całkowita) [ha]        | 3.6651   |
| Udział obszaru w długości JCWP [%]           | nie dotyczy  |
| Udział obszaru w powierzchni zlewni JCWP [%] | 0.04   |
| Cel środowiskowy dla obszaru                 | zachowanie przedmiotów ochrony: jezioro  |
| Uwagi dotyczące obszaru                      | w obowiązującym aPGW dla obszaru nie jest ustalony cel środowiskowy, którego osiągnięcie można ocenić  |

**Obszary przeznaczone do ochrony gatunków zwierząt wodnych o znaczeniu gospodarczym**

|                |  |
|----------------|--|
| Czy występują? | nie występują obszary przeznaczone do ochrony gatunków zwierząt wodnych o znaczeniu gospodarczym |
|----------------|--|

**8. CEL ŚRODOWISKOWY**

|   |   |
|---|---|
| Stan/potencjał ekologiczny                  | dobry stan ekologiczny; zapewnienie drożności cieku dla migracji ichtiofauny o ile jest monitorowany wskaźnik diadromiczny D; zapewnienie drożności cieku według wymagań gatunków chronionych   |
| Stan chemiczny                              | dobry stan chemiczny  |
| Wymagania dla elementów biologicznych       |   |
| Podstawa wymagania                          | rozporządzenie Ministra Infrastruktury z dnia 25.06.2021 r. w sprawie klasyfikacji stanu ekologicznego, potencjału ekologicznego i stanu chemicznego oraz sposobu klasyfikacji stanu jednolitych części wód powierzchniowych, a także środowiskowych norm jakości dla substancji priorytetowych (Dz.U. 2021 poz. 1475) oraz załącznik IIaPGW prezentujący wartości graniczne SCW i SZCW |
| Parametry charakteryzujące cel środowiskowy |   |

|  |   |
|--|---|
| Fitoplankton - Indeks IFPL   | nie ustala się  |
| Fitobentos - Indeks okrzemkowy (IO)                                | >0,39   |
| Makrofity - Makrofitowy indeks rzeczny (MIR)                       | ≥0,617  |
| Makrobezkręgowce bentosowe - Indeks MMI_PL                         | ≥0,717  |
| <b>Ichtiofauna</b>   |   |
| Indeks EFI+PL dla rzek z dominacją ryb łososiowatych (Salmonid)    | ≥0,755 (jeżeli wskaźnik diadromiczny (D) przyjmuje wartości <0,50, nadaje się klasę gorszą o 1. Jeżeli stwierdzono brak ryb, jednolitej części wód rzecznych nadaje się klasę V)  |
| Indeks EFI+PL dla rzek z dominacją ryb karpiowatych (Cyprinid)     |   |
| Brodzenie  | ≥0,655 (jeżeli wskaźnik diadromiczny (D) przyjmuje wartości <0,50, nadaje się klasę gorszą o 1. Jeżeli stwierdzono brak ryb, jednolitej części wód rzecznych nadaje się klasę V)  |
| Połów z łodzi  | ≥0,562 (jeżeli wskaźnik diadromiczny (D) przyjmuje wartości <0,50, nadaje się klasę gorszą o 1. Jeżeli stwierdzono brak ryb, jednolitej części wód rzecznych nadaje się klasę V)  |
| Wskaźnik IBI_PL  | nie ustala się  |
| Klasa elementów biologicznych                                      | klasa II  |
| <b>Wymagania dla elementów fizykochemicznych</b>                   |   |
| Podstawa wymagań   | rozporządzenie Ministra Infrastruktury z dnia 25.06.2021 r. w sprawie klasyfikacji stanu ekologicznego, potencjału ekologicznego i stanu chemicznego oraz sposobu klasyfikacji stanu jednolitych części wód powierzchniowych, a także środowiskowych norm jakości dla substancji priorytetowych (Dz.U. 2021 poz. 1475)                                    |
| Parametry charakteryzujące cel środowiskowy                        |   |
| Tlen rozpuszczony (mgO <sub>2</sub> /l)                            | ≥7,6  |
| BZT <sub>5</sub> (mgO <sub>2</sub> /l)                             | ≤3,5  |
| OWO (mgC/l)  | ≤10   |
| Przewodność w 20oC (uS/cm)   | ≤690  |
| Azot amonowy (mgN-NH <sub>4</sub> /l)                              | ≤0,4  |
| Azot azotanowy (mgN-NO <sub>3</sub> /l)                            | ≤2  |
| Azot ogólny (mgN/l)  | ≤3,3  |
| Fosfor fosforanowy (V) (ortofosforanowy) (mg P-PO <sub>4</sub> /l) | ≤0,09   |
| Fosfor ogólny (mgP/l)  | ≤0,33   |
| Specyficzne zanieczyszczenia syntetyczne i niesyntetyczne          | spełnienie wymagań załącznika 11 z rozporządzenia Ministra Infrastruktury z dnia 25.06.2021 r. w sprawie klasyfikacji stanu ekologicznego, potencjału ekologicznego i stanu chemicznego oraz sposobu klasyfikacji stanu jednolitych części wód powierzchniowych, a także środowiskowych norm jakości dla substancji priorytetowych (Dz.U. 2021 poz. 1475) |
| <b>Wymagania dla elementów hydromorfologicznych</b>                |   |
| Podstawa wymagań   | rozporządzenie Ministra Infrastruktury z dnia 25.06.2021 r. w sprawie klasyfikacji stanu ekologicznego, potencjału ekologicznego i stanu chemicznego oraz sposobu klasyfikacji stanu jednolitych części wód powierzchniowych, a także środowiskowych norm jakości dla substancji priorytetowych (Dz.U. 2021 poz. 1475)                                    |
| Parametry charakteryzujące cel środowiskowy                        |   |
| Hydromorfologiczny indeks rzeczny (HIR)                            | ≥0,639 (dla cieków o szerokości koryta ≤30 m) ≥0,613 (dla cieków o szerokości koryta >30 m)   |
| <b>Wymagania dla wskaźników chemicznych</b>                        |   |
| Podstawa wymagań   | rozporządzenie Ministra Infrastruktury z dnia 25.06.2021 r. w sprawie klasyfikacji stanu ekologicznego, potencjału ekologicznego i stanu chemicznego oraz sposobu klasyfikacji stanu jednolitych części wód powierzchniowych, a także środowiskowych norm jakości dla substancji priorytetowych (Dz.U. 2021 poz. 1475)                                    |



|  |  |
|--|--|
| Parametry charakteryzujące cel środowiskowy  | spełnienie wymagań załącznika nr 14 rozporządzenia Ministra Infrastruktury z dnia 25.06.2021 r. w sprawie klasyfikacji stanu ekologicznego, potencjału ekologicznego i stanu chemicznego oraz sposobu klasyfikacji stanu jednolitych części wód powierzchniowych, a także środowiskowych norm jakości dla substancji priorytetowych (Dz.U. 2021 poz. 1475) |
| Wymagania dla obszarów chronionych będących jednolitymi częściami wód, przeznaczonymi do poboru wody na potrzeby zaopatrzenia ludności w wodę przeznaczoną do spożycia (wymagania dotyczą miejsc poboru wody)  |  |
| Podstawa wymagania   | NIE – JCWP nieprzeznaczona do poboru wody na potrzeby zaopatrzenia ludności w wodę przeznaczoną do spożycia przez ludzi  |
| Wymagania dla obszarów chronionych będących jednolitymi częściami wód przeznaczonymi do celów rekreacyjnych, w tym kąpieliskowych (wymagania dotyczą fragmentu wód wykorzystywanego do celów kąpieliskowych)   |  |
| Podstawa wymagania   | NIE - JCWP nieprzeznaczona do celów rekreacyjnych, w tym kąpieliskowych  |
| Wymagania dla obszarów wrażliwych na eutrofizację wywołaną zanieczyszczeniami pochodzącymi ze źródeł komunalnych, rozumianą jako wzbogacanie wód biogenami, w szczególności związkami azotu lub fosforu, powodującymi przyspieszony wzrost glonów oraz wyższych form życia roślinnego, w wyniku którego następują niepożądane zakłócenia biologicznych stosunków w środowisku wodnym oraz pogorszenie jakości tych wód | brak dodatkowych wymagań   |
| Wymagania w odniesieniu do JCWP, wynikające z wymagań dla obszarów przyrodniczych  |  |
| Przepływ (wylewy)  | ponadkorytowy charakter przepływu Q50 i niezredukowana antropogenicznie częstotliwość jego występowania (wylewy potrzebne dla: 91E0 w Struga Białośliwka PLH300054, 91F0 w Struga Białośliwka PLH300054)   |
| Trasa migracji ryb dwuśrodowiskowych od morza do obszaru chroniącego ich tarliska  | nie dotyczy  |
| Drożność wg wymagań bolenia lub brzanki (brak przeszkód >0,30m), odcinek 50 km   | nie dotyczy  |
| Drożność wg wymagań minogów (brak przeszkód >0,15m), odcinek 20 km   | nie dotyczy  |
| Drożność wg wymagań: kietbia Kesslera, kietbia białopletwego, głowacza białopletwego, kozy, kozy złotawej, piskorza lub różanki (brak przeszkód >0,1m), odcinek 10 km  | drożność wg wymagań małych ryb chronionych - przedmiotów ochrony w obsz. Natura 2000: Dolina Noteci PLH300004  |
| Stan hydromorfologii wg wymogów rzek włosienicznikowych (HQA >= 50 i HMS <=20, con. 3 naturalne elementy morfologiczne)  | nie dotyczy  |
| Obszary chronione przeznaczone do ochrony siedlisk lub gatunków, ustanowionych w ustawie o ochronie przyrody, dla których utrzymanie lub poprawa stanu wód jest ważnym czynnikiem w ich ochronie- wymagania dla obszarów chronionych   | spełnienie celu wskazanego w rejestrze wykazu obszarów chronionych do ochrony siedlisk i gatunków dla obszarów przypisanych JCWP   |
| Wymagania dla obszarów przeznaczonych do ochrony gatunków zwierząt wodnych o znaczeniu gospodarczym  | nie dotyczy  |
| Postęp w osiągnięciu celów środowiskowych JCWP w porównaniu do aPGW 2016 r. (wg oceny stanu wód za lata 2014–2019) Ocena postępu według podziału jednostek planistycznych aPGW (2016)  |  |
| Stan/potencjał ekologiczny   | RW600018188546 - cel nieosiągnięty - brak postępu; RW600018188549 - cel nieosiągnięty - brak postępu   |
| Stan chemiczny   | RW600018188546 - cel nieosiągnięty - pogorszenie do stanu złego ; RW600018188549 - cel nieosiągnięty - pogorszenie do stanu złego  |

**9. ODSTĘPSTWA OD OSIĄGNIĘCIA CELÓW ŚRODOWISKOWYCH JCWP**

9.1. Przyczyna odstępstwa od osiągnięcia celów środowiskowych, tj. przyczyna złego stanu wód (lub zagrożenia osiągnięcia celu środowiskowego – w przypadku niemonitorowanych JCWP)

**Warunki naturalne**

|  |   |
|--|---|
| Potencjał sorpcyjny - wrażliwość zlewni na presję antropogeniczną wyrażona w skali od 1 do 5 (5 - najmniejsza odporność) | 5 - bardzo słaby  |
| Czy JCWP cechuje się naturalną podatnością na presję wskutek niekorzystnych wartości potencjału sorpcyjnego              | TAK - JCWP cechuje się naturalną podatnością na presję wskutek niekorzystnych wartości potencjału sorpcyjnego |
| Susza  | silnie i ekstremalnie zagrożone suszą   |
| Brak przepływu   | brak ryzyka   |
| Wskaźniki, dla których osiągnięcie celu środowiskowego jest determinowane przez warunki naturalne                        |   |
| Fizykochemiczne  | nie dotyczy   |
| Biologiczne  | makrobezkręgowce, ichtiofauna   |
| Chemiczne  | benzo(a)piren   |

**Presja pochodząca z innej/innych JCWP**

|   |                           |
|---|---------------------------|
| Nazwa i kod JCWP  | nie dotyczy (nie dotyczy) |
| Wskaźniki, dla których cel środowiskowy jest zagrożony przez presję z innej/innych JCWP |                           |
| Charakteryzujące warunki biogenne (substancje biogenne)                                 | nie dotyczy               |
| Zasolenie (przewodność)   | nie dotyczy               |
| Syntetyczne i niesyntetyczne substancje zanieczyszczające                               | nie dotyczy               |
| Biologiczne   | nie dotyczy               |
| Chemiczne   | nie dotyczy               |

**Antropopresja w obrębie zlewni**

|   |  |
|---|--|
| Główne źródło presji troficznych  | nie dotyczy  |
| Główne źródło presji zasalających   | nie dotyczy  |
| Główne źródło presji z grupy syntetycznych i niesyntetycznych substancji zanieczyszczających  | nie dotyczy  |
| Główne źródło presji hydromorfologicznych   | prostowanie koryta - rzeki główne, - rzeki pozostałe, budowle piętrzące - rzeki główne, budowle regulacyjne (opaski brzegowe, ostrogi, tamy podłużne) - rzeki główne, obiekty mostowe rp |
| Główne źródło presji chemicznych  | Rozproszone - rozwój obszarów zurbanizowanych: transport, turystyka, odpływ miejski  |
| Wskaźniki, dla których cel środowiskowy jest zagrożony przez presję występującą w zlewni JCWP |  |
| Fizykochemiczne   | nie dotyczy  |
| Biologiczne   | makrobezkręgowce, ichtiofauna  |
| Chemiczne   | benzo(a)piren  |

**9.2. Skuteczność programu działań**

Możliwe osiągnięcie celu środowiskowego (wskazanie do odroczenia w czasie terminu osiągnięcia celów środowiskowych, tj. do odstępstwa czasowego w trybie art. 4 ust. 4 RDW)

|  |                                       |
|--|---------------------------------------|
| Wskaźniki stanu wód, dla których program działań daje wysoki stopień pewności na osiągnięcie celów środowiskowych do 2027 r. |                                       |
| Fizykochemiczne  | nie dotyczy                           |
| Biologiczne  | MMI, EFI+PL/ IBI_PL                   |
| Chemiczne  | benzo(a)piren (występowanie w wodzie) |

|  |             |
|--|-------------|
| Wskaźniki stanu wód, dla których program działań daje wysoki stopień pewności na osiągnięcie celów środowiskowych po 2027 r. |             |
| Fizykochemiczne  | nie dotyczy |



|             |             |
|-------------|-------------|
| Biologiczne | nie dotyczy |
|-------------|-------------|

|           |             |
|-----------|-------------|
| Chemiczne | nie dotyczy |
|-----------|-------------|

**Brak możliwości osiągnięcia celów środowiskowych (wskazanie do złagodzenia celów środowiskowych, tj. do odstępstwa w trybie art. 4 ust. 5 RDW)**

Wskaźniki stanu wód, dla których program działań (przy założeniu jego pełnego wdrożenia) nie daje wysokiego stopnia pewności osiągnięcia celów środowiskowych

|                 |             |
|-----------------|-------------|
| Fizykochemiczne | nie dotyczy |
|-----------------|-------------|

|             |             |
|-------------|-------------|
| Biologiczne | nie dotyczy |
|-------------|-------------|

|           |             |
|-----------|-------------|
| Chemiczne | nie dotyczy |
|-----------|-------------|

**9.3. Odroczenie w czasie terminu osiągnięcia celu środowiskowego (odstępstwo czasowe w trybie art. 4 ust. 4 RDW)**

|                             |   |
|-----------------------------|---|
| Czy ustanowiono odstępstwo? | Tak, dla danej JCWP zostało ustanowione odstępstwo z art. 4 ust. 4 Ramowej Dyrektywy Wodnej |
|-----------------------------|---|

Wskaźniki/grupa wskaźników, w zakresie których przedłużono termin osiągnięcia celu środowiskowego JCWP (odstępstwo czasowe w trybie art. 4 ust. 4 RDW)

Dla których program działań daje wysoki stopień pewności na osiągnięcie celów środowiskowych do 2027 r.

|                 |             |
|-----------------|-------------|
| Fizykochemiczne | nie dotyczy |
|-----------------|-------------|

|             |                     |
|-------------|---------------------|
| Biologiczne | MMI, EFI+PL/ IBI_PL |
|-------------|---------------------|

|           |                                       |
|-----------|---------------------------------------|
| Chemiczne | benzo(a)piren (występowanie w wodzie) |
|-----------|---------------------------------------|

Dla których program działań daje wysoki stopień pewności na osiągnięcie celów środowiskowych po 2027 r.

|                 |             |
|-----------------|-------------|
| Fizykochemiczne | nie dotyczy |
|-----------------|-------------|

|             |             |
|-------------|-------------|
| Biologiczne | nie dotyczy |
|-------------|-------------|

|           |             |
|-----------|-------------|
| Chemiczne | nie dotyczy |
|-----------|-------------|

|  |            |
|--|------------|
| Termin osiągnięcia celu środowiskowego | do 2027 r. |
|--|------------|

**Uzasadnienie odstępstwa czasowego (w trybie art. 4 ust. 4 RDW)**

Warunki naturalne uniemożliwiające osiągnięcie celów środowiskowych w perspektywie do końca 2027 r. (lub roku 2039 - dla substancji priorytetowych wprowadzonych dyrektywą 2013/39/UE)

|  |   |
|--|---|
| Naturalna podatność na presję wynikająca z potencjału sorpcyjnego zlewni | TAK - JCWP cechuje się naturalną podatnością na presję wskutek niekorzystnych wartości potencjału sorpcyjnego |
|--|---|

|                        |  |
|------------------------|--|
| Inne warunki naturalne | procesy fizykochemiczne zanieczyszczenia z przeszłości |
|------------------------|--|

|  |             |
|--|-------------|
| Wykonalność techniczna (dotyczy wyłącznie przypadków, w których przyczyną złego stanu wód są substancje priorytetowe wprowadzone dyrektywą 2013/39/UE) | nie dotyczy |
|--|-------------|

|   |             |
|---|-------------|
| Nieproporcjonalne koszty: (dotyczy wyłącznie przypadków, w których przyczyną złego stanu wód są substancje priorytetowe wprowadzone dyrektywą 2013/39/UE) | nie dotyczy |
|---|-------------|

Podsumowanie

odstępstwo polegające na odroczeniu terminu osiągnięcia celów środowiskowych jest związane z tym, że nie są osiągnięte (lub są zagrożone) cele środowiskowe JCWP w zakresie wskaźników: MMI, EFI+PL/ IBI\_PL; benzo(a)piren(w). Jest to spowodowane warunkami naturalnymi (wskazanymi w kolumnie pn. „Warunki naturalne uniemożliwiające osiągnięcie celów środowiskowych w perspektywie do końca 2027 r. (lub roku 2039 - dla substancji priorytetowych wprowadzonych dyrektywą 2013/39/UE)”) a w odniesieniu do substancji priorytetowych wprowadzonych dyrektywą 2013/39/UE – brakiem możliwości technicznych (w tym: niewystarczającymi danymi na temat źródeł zanieczyszczenia) i nieproporcjonalnością kosztów. Warunkiem odstępstwa jest pełne i terminowe wdrożenie programu działań (którego zakres i skuteczność określono w zestawach działań).

**9.4. Ustalenie mniej rygorystycznego celu środowiskowego (odstępstwo w trybie art. 4 ust. 5 RDW):**

|                             |   |
|-----------------------------|---|
| Czy ustanowiono odstępstwo? | Nie, dla danej JCWP nie zostało ustanowione odstępstwo z art. 4 ust. 5 Ramowej Dyrektywy Wodnej |
|-----------------------------|---|

|   |             |
|---|-------------|
| Wskaźniki/grupa wskaźników, w zakresie których ustalono mniej rygorystyczny cel środowiskowy dla JCWP (odstępstwo w trybie art. 4 ust. 5 RDW) | nie dotyczy |
|---|-------------|

Uzasadnienie odstępstwa polegającego na złagodzeniu celów środowiskowych (w trybie art. 4 ust. 5 RDW)

|   |             |
|---|-------------|
| Warunki naturalne będące trwałą przyczyną nieosiągnięcia celów środowiskowych | nie dotyczy |
|---|-------------|

|  |             |
|--|-------------|
| Potrzeba społeczno-ekonomiczna zaspokajana przez źródło presji antropogenicznej determinującej na stan wód w stopniu zagrażającym osiągnięciu celów środowiskowych | nie dotyczy |
|--|-------------|

|   |             |
|---|-------------|
| Wyjaśnienie braku alternatywnego sposobu zaspokojenia potrzeby społeczno-ekonomicznej | nie dotyczy |
|---|-------------|

|              |             |
|--------------|-------------|
| Podsumowanie | nie dotyczy |
|--------------|-------------|

9.5. Czy w obrębie jcw planowane są inwestycje spełniające przesłanki odstępstwa z art. 4 ust. 7 RDW (wg stanu na 2021 rok)

|                             |   |
|-----------------------------|---|
| Czy ustanowiono odstępstwo? | Nie, dla danej JCWP nie zostało ustanowione odstępstwo z art. 4 ust. 7 Ramowej Dyrektywy Wodnej |
|-----------------------------|---|

## 10. POZA OBOWIĄZKOWĄ REALIZACJĄ KATALOGU DZIAŁAŃ KRAJOWYCH WDRAŻA SIĘ ZESTAW DZIAŁAŃ

### Działania podstawowe

#### 1 (działanie podstawowe)

|   |   |
|---|---|
| ID działania                                | RW600009188549__RWHM_03.01__OC__05468   |
| Kategoria działań                           | Poprawa warunków hydromorfologicznych rzek i potoków  |
| Grupa działań                               | Ochrona i odtwarzanie naturalnych procesów hydromorfologicznych w korycie w zakresie spełnienia celów środowiskowych obszarów przyrodniczych  |
| Nazwa działania                             | Rozpoznanie zasadności realizacji działań naprawczych dla obszarów chronionych w zakresie utrzymania naturalnego charakteru koryta.   |
| Opis działania                              | Rozpoznanie zasadności, a w przypadku jej stwierdzenia wprowadzenie w PZO/PO działań dot. wskazań obejmujących: zakres prac utrzymaniowych (modyfikacja, zaniechanie, prowadzenie prac zgodnie z katalogiem dobrych praktyk prac utrzymaniowych itp.), wprowadzenie modyfikacji renaturyzujących w ramach prac utrzymaniowych wg katalogu KPRWP, poprawę warunków siedliskowych w korycie, odtwarzanie siedlisk w korycie i strefie brzegowej w ramach prac renaturyzacyjnych wg KPRWP (zgodnie z celami środowiskowymi dla obszaru chronionego, adekwatnie do natężenia istniejącej presji) (Obszar Natura 2000 Struga Białosiłwka). |
| Koszt realizacji [PLN]                      | Zgodnie z wyceną sprawującego nadzór nad obszarem   |
| Źródło finansowania                         | W zależności od czasu i zakresu realizacji działania oraz możliwości jednostki odpowiedzialnej za realizację np. Środki własne, Środki UE: Europejski Fundusz Rozwoju Regionalnego (EFRR), Europejski Fundusz Rolny na rzecz Rozwoju Obszarów Wiejskich (EFRROW), Program LIFE, Środki krajowe - NFOŚiGW/WFOŚiGW, Mechanizm Finansowy EOG/Norweski Mechanizm Finansowy.   |
| Termin realizacji                           | 2027  |
| Jednostka odpowiedzialna za realizację      | RDOŚ Poznań   |
| Jednostka odpowiedzialna za sprawozdawczość | RDOŚ Poznań   |

#### 2 (działanie podstawowe)

|                   |   |
|-------------------|---|
| ID działania      | RW600009188549__RWHM_01.03__HM__00464   |
| Kategoria działań | Zapewnienie ciągłości biologicznej i morfologicznej rzek i potoków  |
| Grupa działań     | Udrażnianie przegród poprzecznych i dostosowanie ich do wymagań budowli proekologicznych z uwzględnieniem spełnienia celów środowiskowych   |
| Nazwa działania   | Rozpoznanie zasadności realizacji działań naprawczych dla obszarów chronionych zależnych od hydromorfologii (wg celów środowiskowych: wymogów rzek włośienicznikowych, wylewy Q50). |

|   |   |
|---|---|
| Opis działania                              | Rozpoznanie zasadności, a w przypadku jej stwierdzenia wprowadzenie w PZO/PO działań ograniczających negatywny wpływ obiektów piętrzących na cele środowiskowe wynikające z wymagań dla obszarów chronionych w zakresie dobrego stanu hydromorfologii (wg celów środowiskowych: wymogów rzek włosienicznikowych, wylewy Q50). (Obszar Natura 2000 Struga Białośliwka).  |
| Koszt realizacji [PLN]                      | Zgodnie z wyceną sprawującego nadzór nad obszarem   |
| Źródło finansowania                         | 1. Środki własne.   |
| Termin realizacji                           | 2027  |
| Jednostka odpowiedzialna za realizację      | RDOŚ Poznań   |
| Jednostka odpowiedzialna za sprawozdawczość | RDOŚ Poznań   |
| <b>3 (działanie podstawowe)</b>             |   |
| ID działania                                | RW600009188549__RWC_02.01__OC__03281  |
| Kategoria działań                           | Poprawa warunków dla obszarów chronionych   |
| Grupa działań                               | Działania wynikające z planów ochrony/planów zadań ochronnych ustanowionych dla obszarów przeznaczonych do ochrony siedlisk lub gatunków, dla których utrzymanie lub poprawa stanu wód jest ważnym czynnikiem w ich ochronie  |
| Nazwa działania                             | Realizacja działań wynikających z planów ochrony i planów zadań ochronnych dla obszarów chronionych.  |
| Opis działania                              | Wyłączenie z użytkowania płątów siedlisk w pasie o szerokości min. 20 m (optymalnie 50 m) od cieków, zbiorników wodnych, źródeł, bagien i mokradł [91E0, 91F0]. Działania ciągłe realizowane w okresie obowiązywania planu zadań ochronnych. (Obszar Natura 2000 Dolina Noteci).  |
| Koszt realizacji [PLN]                      | Zgodnie z szacunkowymi kosztami wskazanymi w dokumentacji PZO   |
| Źródło finansowania                         | W zależności od czasu i zakresu realizacji działania oraz możliwości jednostki odpowiedzialnej za realizację np. Środki własne, Środki UE: Europejski Fundusz Rozwoju Regionalnego (EFRR), Europejski Fundusz Rolny na rzecz Rozwoju Obszarów Wiejskich (EFRROW), Program LIFE, Środki krajowe - NFOŚiGW/WFOŚiGW, Mechanizm Finansowy EOG/Norweski Mechanizm Finansowy.   |
| Termin realizacji                           | ciągłe w okresie obowiązywania PZO/PO   |
| Jednostka odpowiedzialna za realizację      | Zarządca lub właściciel nieruchomości na podstawie porozumienia ze sprawującym nadzór nad obszarem Natura 2000 lub na podstawie obowiązujących przepisów z zakresu ochrony środowiska   |
| Jednostka odpowiedzialna za sprawozdawczość | RDOŚ Bydgoszcz, RDOŚ Poznań   |
| <b>4 (działanie podstawowe)</b>             |   |
| ID działania                                | RW600009188549__RWC_02.01__OC__03280  |
| Kategoria działań                           | Poprawa warunków dla obszarów chronionych   |
| Grupa działań                               | Działania wynikające z planów ochrony/planów zadań ochronnych ustanowionych dla obszarów przeznaczonych do ochrony siedlisk lub gatunków, dla których utrzymanie lub poprawa stanu wód jest ważnym czynnikiem w ich ochronie  |
| Nazwa działania                             | Realizacja działań wynikających z planów ochrony i planów zadań ochronnych dla obszarów chronionych.  |
| Opis działania                              | Ochrona siedliska przed presją związaną z amatorskim połowem ryb - wędkarstwem [3150, wydra, kumak nizinny, piskorz]. Ograniczenie użytkowania wędkarskiego płątów siedliska przyrodniczego 3150 oraz stanowisk piskorza, wydry i kumaka nizinnego poprzez wprowadzenie do regulaminu łowiska ograniczeń w tym zakresie. Działanie trwające od momentu zakończenia waloryzacji, o której mowa w p. 14 i 15 PZO przez pozostały okres obowiązywania planu. (Obszar Natura 2000 Dolina Noteci). |
| Koszt realizacji [PLN]                      | Zgodnie z szacunkowymi kosztami wskazanymi w dokumentacji PZO   |
| Źródło finansowania                         | W zależności od czasu i zakresu realizacji działania oraz możliwości jednostki odpowiedzialnej za realizację np. Środki własne, Środki UE: Europejski Fundusz Rozwoju Regionalnego (EFRR), Europejski Fundusz Rolny na rzecz Rozwoju Obszarów Wiejskich (EFRROW), Program LIFE, Środki krajowe - NFOŚiGW/WFOŚiGW, Mechanizm Finansowy EOG/Norweski Mechanizm Finansowy.   |

|   |  |
|---|--|
| Termin realizacji                           | ciągłe w okresie obowiązywania PZO/PO  |
| Jednostka odpowiedzialna za realizację      | Uprawniony do rybactwa zgodnie z umową z RZGW Poznań   |
| Jednostka odpowiedzialna za sprawozdawczość | RDOŚ Bydgoszcz, RDOŚ Poznań  |
| <b>5 (działanie podstawowe)</b>             |  |
| ID działania                                | RW600009188549__RWP_01.00__FC__04677   |
| Kategoria działań                           | Gospodarka ściekowa  |
| Grupa działań                               | Gospodarka ściekowa w aglomeracjach  |
| Nazwa działania                             | Realizacja Krajowego Programu Oczyszczania Ścieków Komunalnych.  |
| Opis działania                              | Modernizacja części osadowej oczyszczalni ścieków w aglomeracji ŁOBŻENICA w celu poprawy jakości odprowadzanych ścieków (ID oczyszczalni: PLWL0841). |
| Koszt realizacji [PLN]                      | koszty wg KPOŚK  |
| Źródło finansowania                         | 1. Środki własne. 2. Środki UE: Europejski Fundusz Rozwoju Regionalnego (EFRR). 3. Środki UE: Fundusz Spójności (FS).                                |
| Termin realizacji                           | 2027   |
| Jednostka odpowiedzialna za realizację      | gmina ŁOBŻENICA (wiodąca w aglomeracji)  |
| Jednostka odpowiedzialna za sprawozdawczość | gmina ŁOBŻENICA (wiodąca w aglomeracji)  |

#### Działania uzupełniające

|   |   |
|---|---|
| <b>1 (działanie uzupełniające)</b>          |   |
| ID działania                                | RW600009188549__RWHM_02.01__BI__03083   |
| Kategoria działań                           | Zapewnienie ciągłości biologicznej rzek i potoków   |
| Grupa działań                               | Przebudowa budowli piętrzących w zakresie zapewniającym ciągłość biologiczną i spełnienia celów środowiskowych  |
| Nazwa działania                             | Analiza możliwości przebudowy budowli piętrzących w zakresie zapewniającym ciągłość biologiczną i spełnienie celów środowiskowych.  |
| Opis działania                              | Analiza możliwości przebudowy budowli piętrzących w zakresie zapewniającym ciągłość biologiczną i spełnienie celów środowiskowych z uwzględnieniem wykazu działań dla budowli stanowiącego element Zestawu działań JCWP RW. Realizacja działań zgodnie z przeprowadzoną analizą   |
| Koszt realizacji [PLN]                      | 1050000   |
| Źródło finansowania                         | 1. Środki własne. 2. Środki UE: Europejski Fundusz Rozwoju Regionalnego (EFRR). 3. Środki UE: Fundusz Spójności (FS).   |
| Termin realizacji                           | 2027  |
| Jednostka odpowiedzialna za realizację      | ZZ w Inowrocławiu; właściciele urządzeń wodnych; Nadleśnictwo Kaczory   |
| Jednostka odpowiedzialna za sprawozdawczość | ZZ w Inowrocławiu; właściciele urządzeń wodnych; Nadleśnictwo Kaczory   |
| <b>2 (działanie uzupełniające)</b>          |   |
| ID działania                                | RW600009188549__RWHM_02.06__BI__02582   |
| Kategoria działań                           | Zapewnienie ciągłości biologicznej rzek i potoków   |
| Grupa działań                               | Ocena wpływu budowli poprzecznych na ciągłość biologiczną i cele środowiskowe JCWP  |
| Nazwa działania                             | Ocena wpływu budowli poprzecznych na ciągłość biologiczną i cele środowiskowe JCWP  |
| Opis działania                              | Ocena wpływu budowli poprzecznych na ciągłość biologiczną i cele środowiskowe JCWP. W przypadku stwierdzenia negatywnego wpływu budowli na ciągłość biologiczną i cele środowiskowe JCWP, analiza możliwości wdrożenia działań zapewniających ciągłość biologiczną i spełnienie celów środowiskowych. Realizacja działań zgodnie z przeprowadzoną analizą. Wykaz budowli objętych działaniem zamieszczono w wykazie działań dla budowli stanowiącym element Zestawu działań JCWP RW |

|   |  |
|---|--|
| Koszt realizacji [PLN]                      | 32000  |
| Źródło finansowania                         | 1. Środki własne.                                    |
| Termin realizacji                           | 2027   |
| Jednostka odpowiedzialna za realizację      | KZGW; RZGW Bydgoszcz; ZZ w Inowrocławiu; NW Chodzież |
| Jednostka odpowiedzialna za sprawozdawczość | minister właściwy ds. gospodarki wodnej; KZGW        |

## 11. MAPY

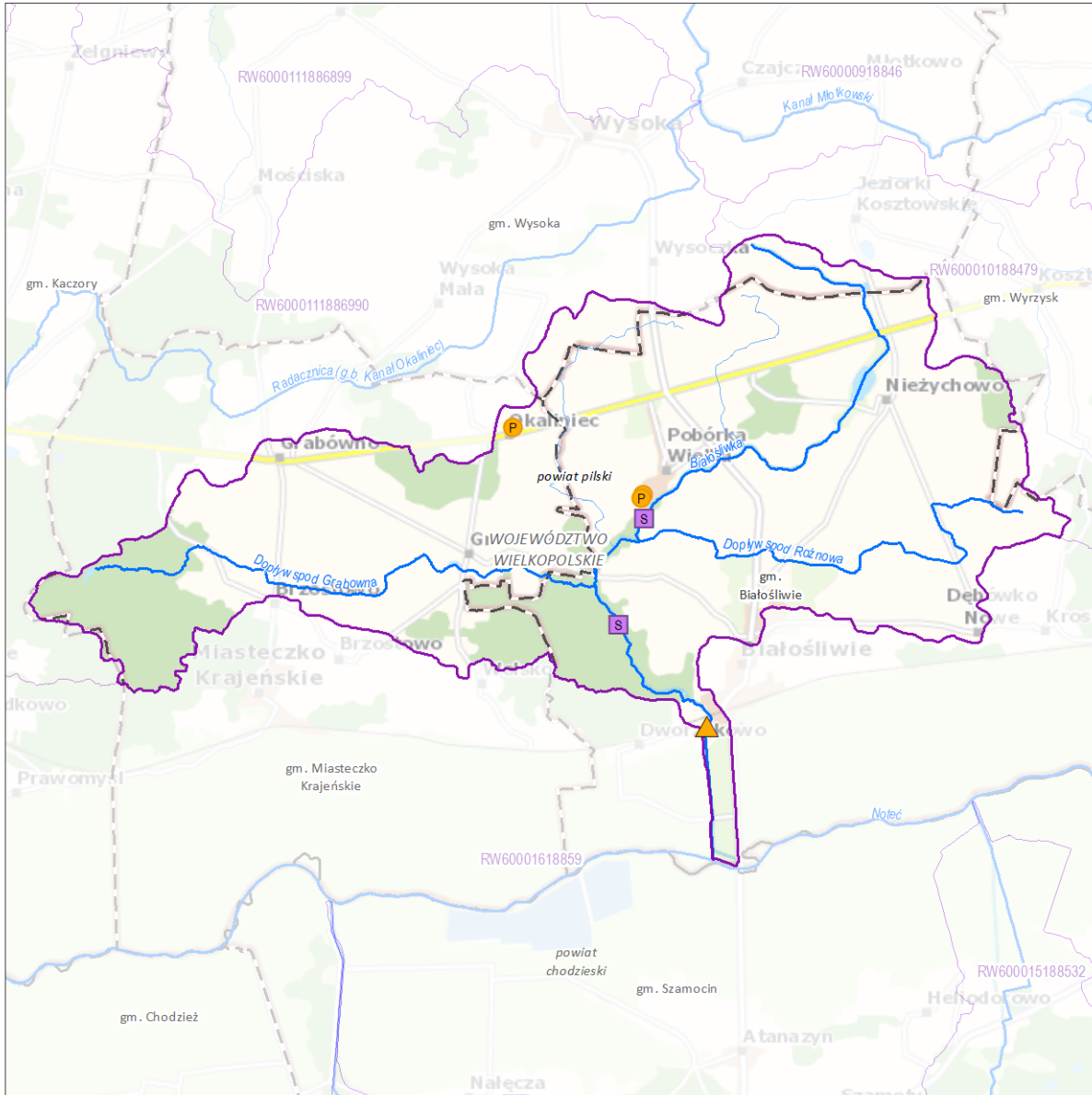
11.1. Zlewnia jednolitej części wód powierzchniowych rzecznych (JCWP RW) z lokalizacją presji poboru i zrzutu

11.2. Zlewnia jednolitej części wód powierzchniowych rzecznych (JCWP RW) z zaznaczeniem obszarów przeznaczonych do ochrony siedlisk lub gatunków, dla których utrzymanie lub poprawa stanu jest ważnym czynnikiem w ich ochronie

Zlewnia jednolitej części wód powierzchniowych rzecznych (JCWP RW) z lokalizacją presji poboru i zrztu

RW600009188549

Białośliwka



Zlewnia jednolitej części wód powierzchniowych (JCWP) rzecznych z lokalizacją presji poboru i zrztu

Sieć monitoringu JCWP 2022-2027, punkty pomiarowo-kontrolne (ppk):

- ppk - monitoring badawczy [0]
- ppk - monitoring operacyjny [0]
- ppk - monitoring diagnostyczny [0]
- ppk - monitoring operacyjny, badawczy [0]
- ppk - monitoring diagnostyczny, operacyjny [1]
- ppk - monitoring diagnostyczny, operacyjny, badawczy [0]

Granice administracyjne:

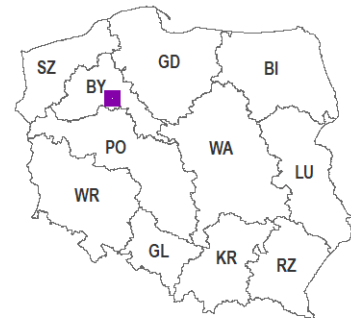
- Polski
- województwo
- powiatu
- gminy

Lokalizacja punktów poboru i zrztu (aktualność danych: 2016 r.):

- Punkt zrztu ścieków bytowych [0]
- Punkt zrztu ścieków komunalnych [0]
- Punkt zrztu ścieków przemysłowych [3]
- Punkt poboru wód powierzchniowych [2]
- Miejsce odwodnień zakładów górniczych [0]
- Kierunek przepływu wody
- JCWP rzecznych (RW)
- Pozostałe ciek
- Jeziora i zbiorniki wodne
- Obszar zlewni wybranej JCWP RW
- Zlewnie JCWP RW

0 3 6 km

Lokalizacja zlewni JCWP na tle podziału na RZGW



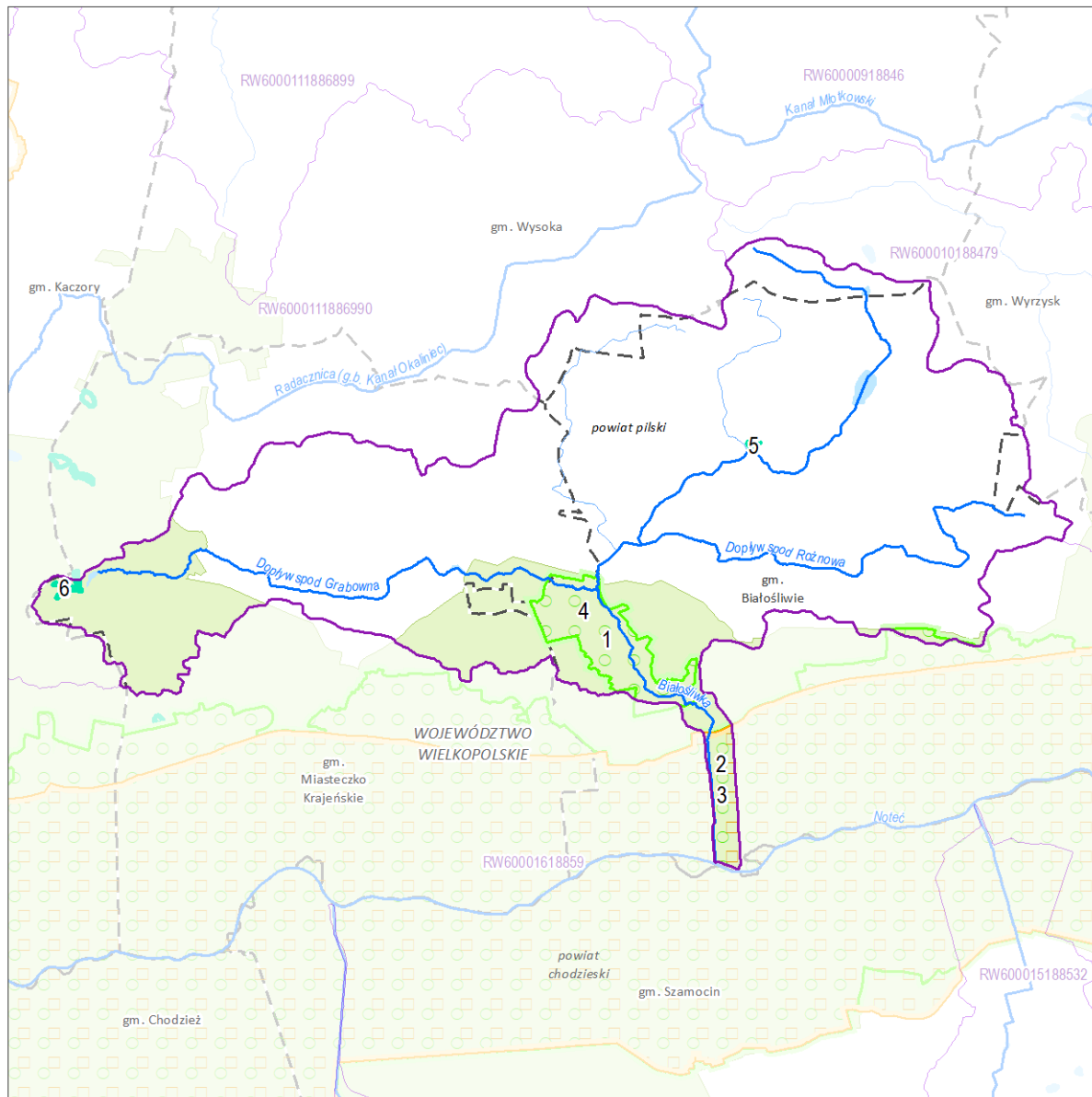
[3] - liczba obiektów w zlewni wybranej JCWP RW (obiekty mogą nakładać się na siebie)  
Mapa podkładowa BDOO i BDOT10k,  
źródło: [http://mapy.geoportal.gov.pl/wss/service/WMTS/guest/wmts/G2\\_MOBILE\\_500](http://mapy.geoportal.gov.pl/wss/service/WMTS/guest/wmts/G2_MOBILE_500)



Zlewnia jednolitej części wód powierzchniowych rzecznych (JCWP RW) z zaznaczeniem obszarów przeznaczonych do ochrony siedlisk lub gatunków, dla których utrzymanie lub poprawa stanu jest ważnym czynnikiem w ich ochronie

RW600009188549

Białośliwka

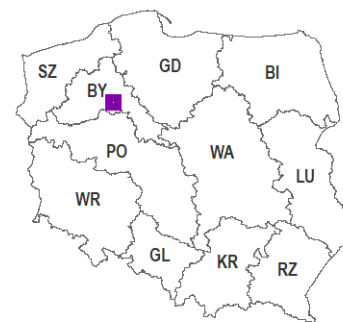


Zlewnia jednolitej części wód powierzchniowych (JCWP) rzecznych z zaznaczeniem obszarów przeznaczonych do ochrony siedlisk i gatunków, dla których utrzymanie lub poprawa stanu wód jest ważnym czynnikiem w ich ochronie

0 3,5 7 km

Lokalizacja zlewni JCWP na tle podziału na RZGW

- |   |                                  |
|---|----------------------------------|
| 1 Numer obszaru chronionego według karty      | → Kierunek przepływu wody        |
| ■ Stanowisko dokumentacyjne [0]               | ~ JCWP rzecznych (RW)            |
| ● Pomnik przyrody (punkt) [0]                 | ~ Pozostałe ciek                 |
| ■ Pomnik przyrody (powierzchnia) [0]          | ■ Jeziora i zbiorniki wodne      |
| ■ Park narodowy [0]                           | ■ Obszar zlewni wybranej JCWP RW |
| ■ Park krajobrazowy [0]                       | ■ Zlewnie JCWP RW                |
| ■ Rezerwat przyrody [0]                       | Granice administracyjne:         |
| ■ Użytek ekologiczny [2]                      | ■ Polski                         |
| ■ Obszar chronionego krajobrazu [1]           | ■ województwa                    |
| ■ Zespół przyrodniczo-krajobrazowy [0]        | ■ powiatu                        |
| ■ Specjalny obszar ochrony siedlisk (PLH) [2] | --- gminy                        |
| ■ Obszar specjalnej ochrony ptaków (PLB) [1]  |                                  |



[3] - liczba obiektów w zlewni wybranej JCWP RW (obiekty mogą nakładać się na siebie)